

Um z.B. mit dem Internet zu kommunizieren zu können, ist ein Modem (analog oder digital) nötig.

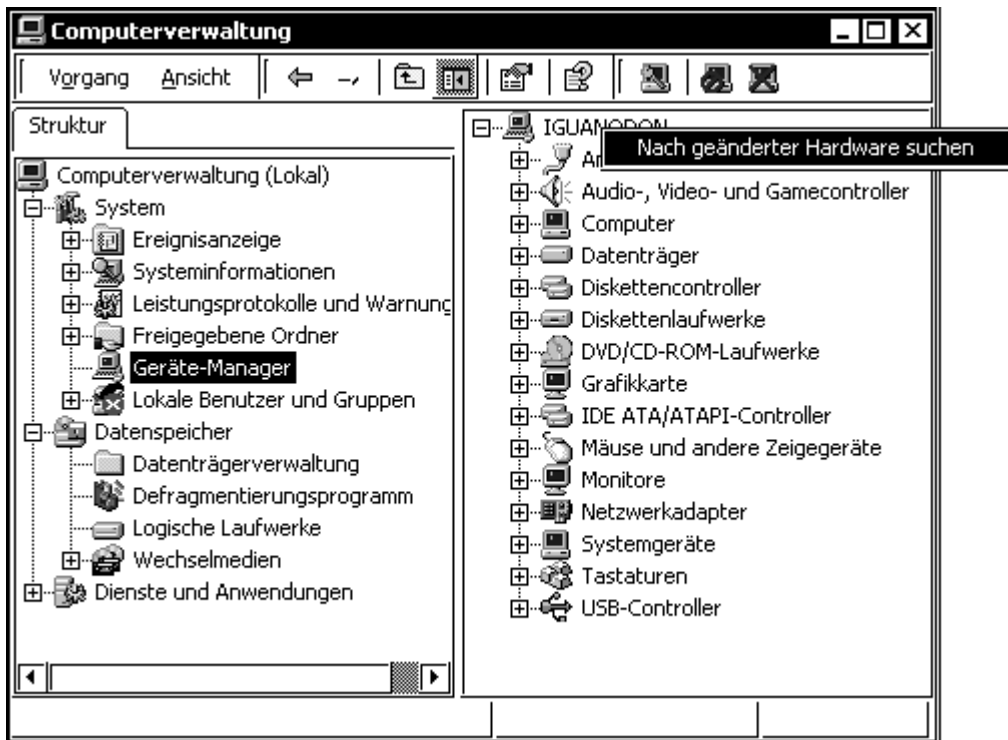
Die Installation eines neuen Modems erfolgt über Start -  
Einstellungen – Systemsteuerung – Verwaltung –  
Computerverwaltung

oder

auf dem Desktop über das Kontextmenü von Arbeitsplatz mit  
dem Befehl Verwalten.

In der sich öffnenden Konsole **Computerverwaltung** wird der  
**Geräte-Manager** geöffnet.

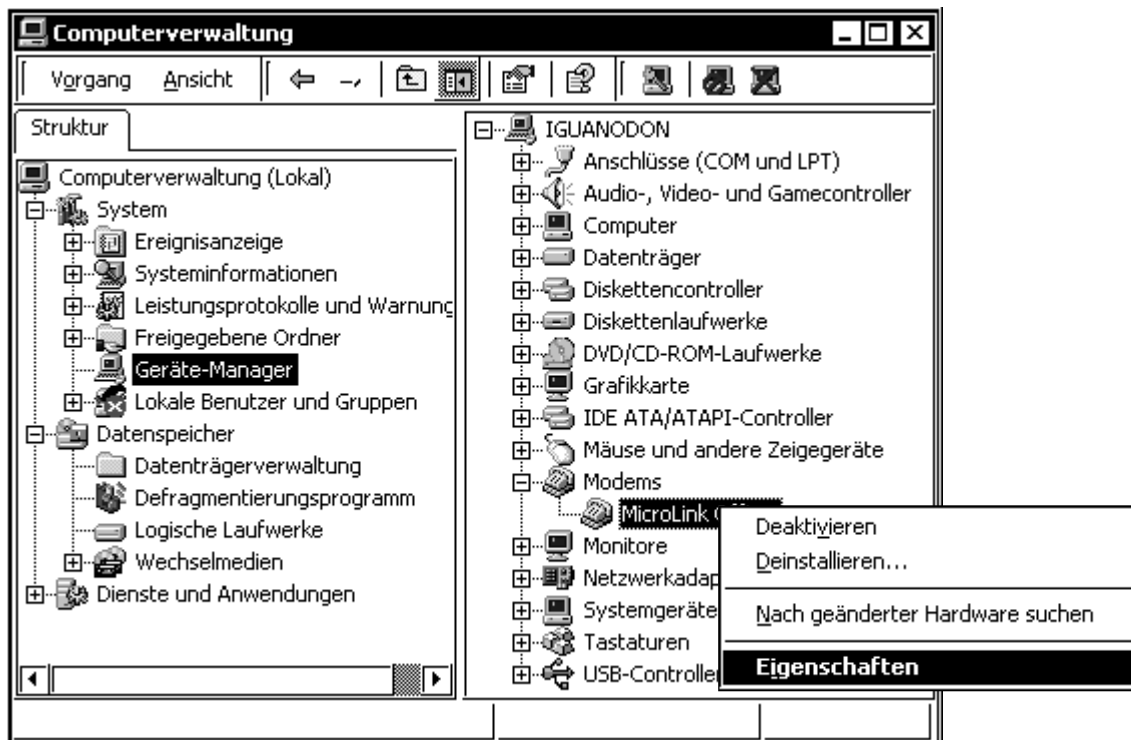
Im **Kontextmenü** des betreffenden PCs wird mit dem Befehl  
**Nach geänderter Hardware suchen** nach geänderter bzw.  
neuer Hardware gesucht



**comp-o-ass** ©  
Bernhard Zeiser

<http://www.comp-o-ass.de>

Meist erkennt die Plug & Play-Erkennung das Modem (neue bzw. geänderte Hardware) automatisch und fordert ggf. dazu auf, einen geeigneten Treiber auszuwählen oder von der Diskette des Herstellers zu installieren.



In unserem Fall wird das gefundene Modem eingebunden und erscheint somit in der Konsole.

Im **Kontextmenü** des **Modems** wird nun der Befehl **Eigenschaften** aktiviert, um das Modem wunschgemäß zu konfigurieren.



**comp-o-ass** ©  
Bernhard Zeiser

<http://www.comp-o-ass.de>

Das sich öffnende Dialogfenster **Eigenschaften von ....** bietet verschiedene Konfigurationsmöglichkeiten.

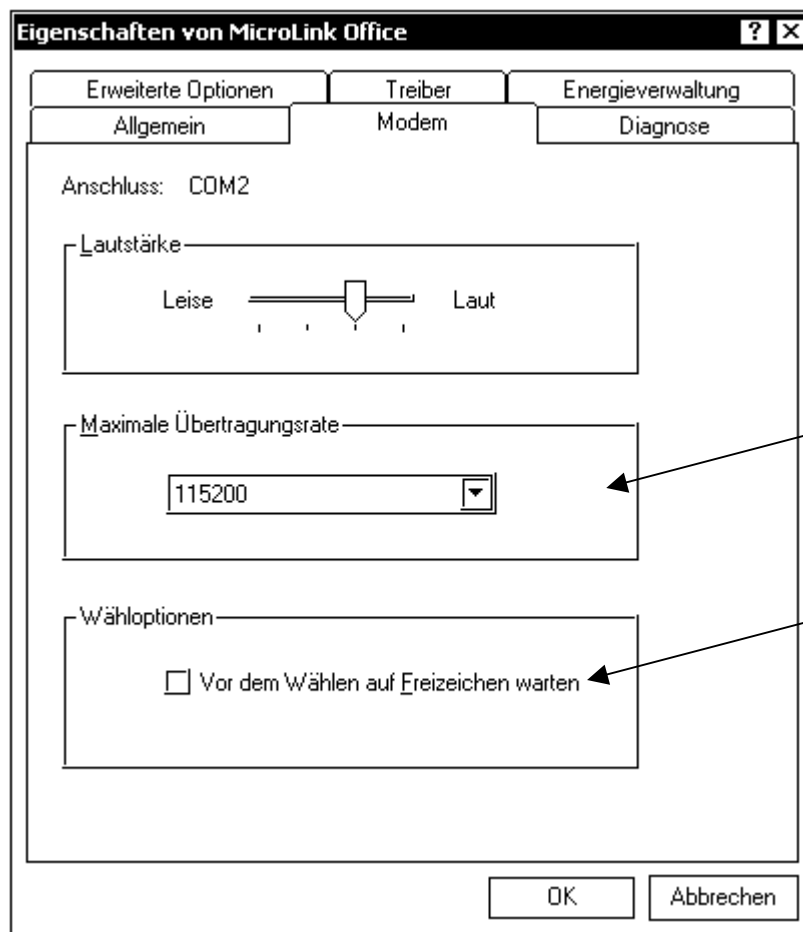
Folgend einige wichtige Eigenschaften des Modems, die im Register **Modem** eingestellt werden können.

### Maximale Übertragungsrate

Die Maximale Übertragungsrate des Modems ist auf das Maximum einzustellen (in der Hardwarebeschreibung nachlesen).

### Wähloption

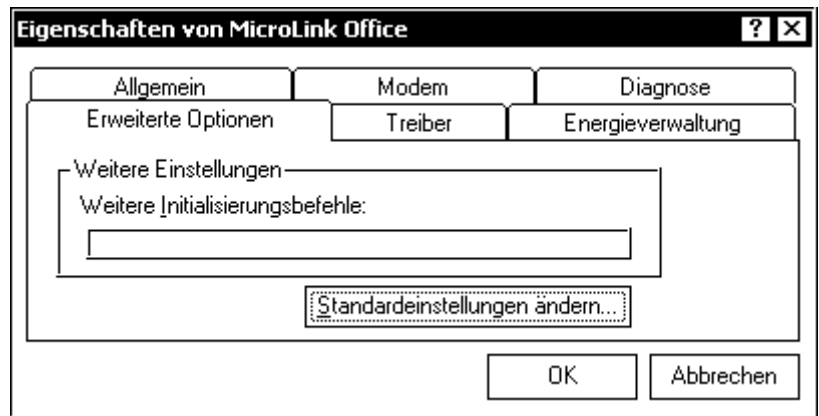
**Vor dem Wählen auf Freizeichen warten** ist unbedingt **auszuschalten** wenn das Modem an einer **Nebenstelle** angeschlossen ist, die ja bekannterweise ein nicht standardisiertes Freizeichen liefert.



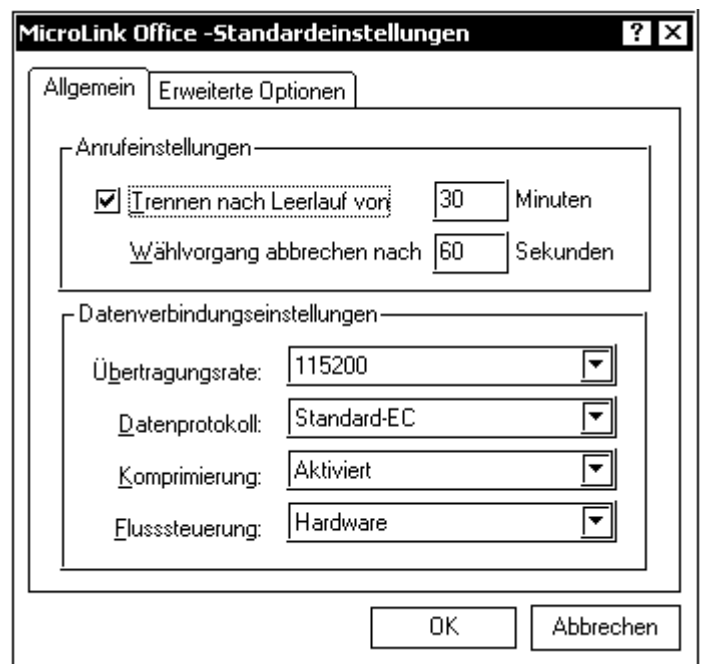
**comp-o-ass** ©  
Bernhard Zeiser

<http://www.comp-o-ass.de>

Im Register **Erweiterte Optionen** wird die Schaltfläche **Standardeinstellungen ändern...** geklickt.



Im Dialogfenster **MicroLink Office - Standardeinstellungen** sollte im Register **Allgemein** die Option **Trennung nach Leerlauf von...** aktiviert und ein sinnvoller Zeitraum eingegeben werden.

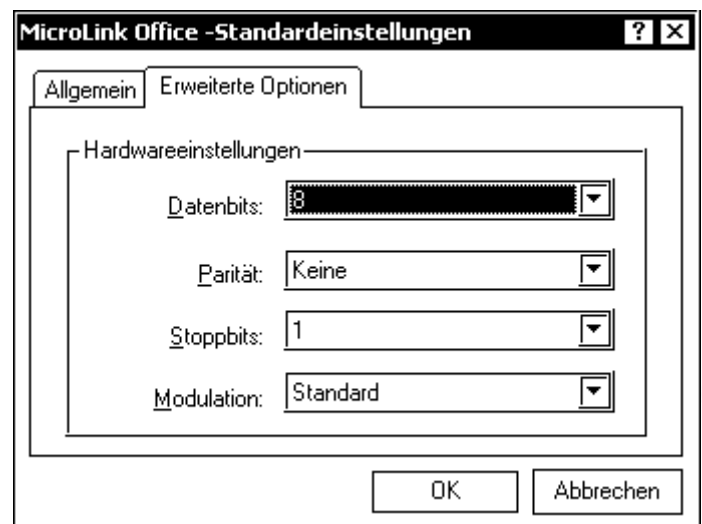


Durch die Aktivierung dieser Option kann eine versehentlich gehaltene Verbindung automatisch unterbrochen werden.

Die **Übertragungsrate** ist auf den Maximalwert des Modems einzustellen (in der Hardwarebeschreibung nachlesen).

Ab der Übertragungsrate von **14400** ist der Serielle Schnittstellen-Baustein **16550 AF** erforderlich.

Die **Flusssteuerung** ist unbedingt auf **Hardware** einzustellen.



Im Register **Erweiterte Optionen** sind die Standardeinstellungen zu prüfen.